

CAPACITÉS ET FONCTIONNEMENT DES PLATEAUX MUNICIPAUX



Mise à jour : 28 avril 2023

FONCTIONNEMENT

Les bâtiments ci-dessous sont sous la supervision du Service des loisirs (horaire, fonctionnement, etc.). Le personnel de surveillance et d'entretien est sous la responsabilité des travaux publics.

- Centre multisports C.-A.-Gauvin
- Centre aquatique Desjardins (CAD)
- Centre culturel Humania Assurance (CCHA)
- Stade L.-P.-Gaucher

De façon générale, aucun local n'est dédié à un seul organisme. Les locaux sont aménagés pour certains types d'activités. Le Service des loisirs attribue les locaux dans une philosophie de partage et de respect des besoins de chaque organisme, tout en considérant l'utilité première des locaux et leur disponibilité. Le Service des loisirs s'attend à une ouverture semblable de la part des organismes occupants, c'est-à-dire, à un esprit de partage et de respect des besoins des autres utilisateurs. L'organisme occupant est responsable de remettre le local dans le même état de propreté où il leur a été confié à leur arrivée. Il en est de même pour les utilisations de cuisinette dans le CAD ou le CCHA.

ORDRE DE PRIORITÉS

Selon les disponibilités, un ordre de priorité sera accordé :

1. Ville de Saint-Hyacinthe
2. Les organismes reconnus¹
 - À noter que la priorité est accordée aux organismes résidents de certains bâtiments ou ayant une utilisation régulière (annuelle) desdits locaux.
3. Autres organismes ou entreprises privées
 - Les institutions scolaires, les organismes du secteur de la santé, économique et social
 - Tous autres organismes hors du territoire maskoutain, corporations privées et individus.

ÉVÉNEMENT

Des événements pourraient avoir lieu dans les bâtiments et occasionner des changements aux horaires réguliers des organismes. Les périodes du printemps (avril à juin) et des fêtes (décembre) sont particulièrement populaires. Avisez rapidement le Service des loisirs si votre organisme souhaite créer un événement dans nos bâtiments.

PERMIS D'ALCOOL

Pour servir gratuitement des breuvages alcoolisés apportés par les participants/organismes sans permis de la RACJ, l'activité doit être privée (ne peut être annoncée ou ouverte au public) avec moins de 200 personnes (invitations à l'appui) et se dérouler dans un lieu sans permis d'alcool exploité. Si des droits d'entrée sont exigés, seules les consommations apportées par les participants sont autorisées. Informez le Service des loisirs; une mention sera inscrite dans la réservation. Un permis de la RACJ est exigé pour vendre de l'alcool à l'intérieur des salles. Référence : [Régie des alcools, des courses et des jeux](#).

¹ Organismes reconnus par la [Politique de reconnaissance et de soutien aux organismes de la Ville de Saint-Hyacinthe](#).

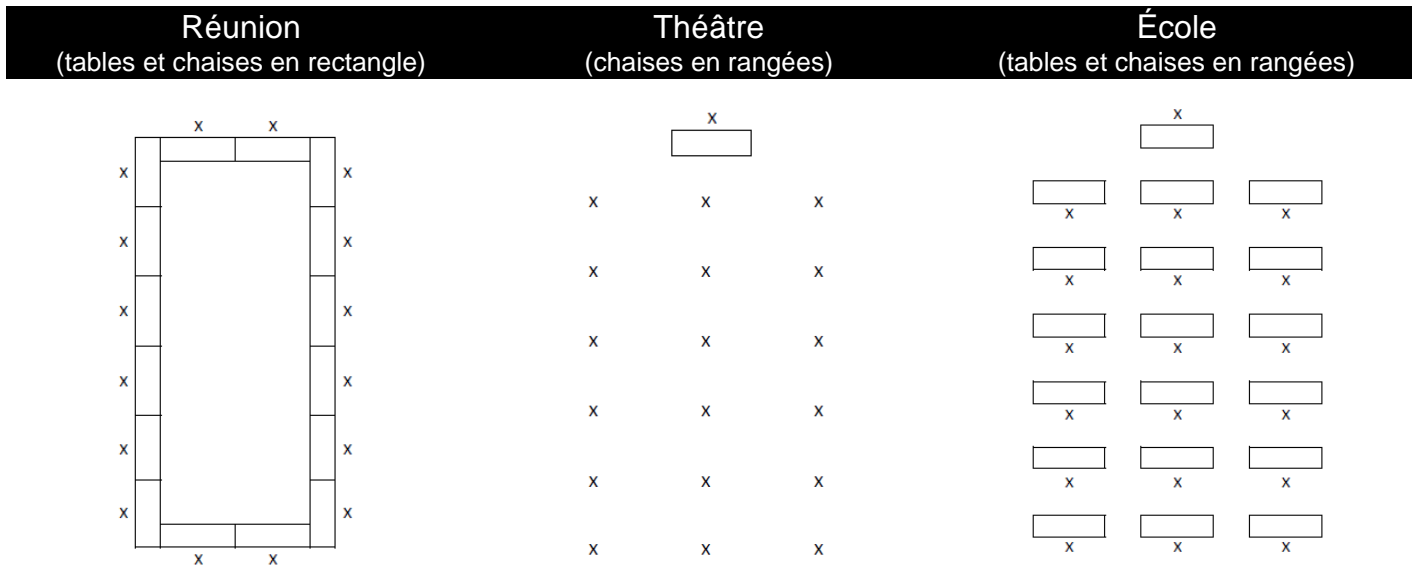


RÉSERVATION

Les réservations de locaux doivent passer par le formulaire en ligne de réservation de salle disponible en tout temps, sur le site web de la Ville de Saint-Hyacinthe : www.st-hyacinthe.ca/location

PLAN DE SALLE

Selon vos besoins, des tables et des chaises seront prévues dans le local selon trois plans de salles. Nous ne faisons plus de plan personnalisé. Selon les mesures sanitaires en vigueur, nous pouvons placer 1 à 3 personnes par table de 6 pieds.



FRAIS SUPPLÉMENTAIRES À CONSIDÉRER

Si l'activité nécessite un montage particulier ou une affectation de ressources humaines spécialisées pour répondre aux besoins de la location, une tarification pourra s'appliquer.

Exemple : frais de montage/démontage, technicien en scénographie, en sonorisation ou en éclairage.

CALENDRIER DES RÉSERVATIONS

Les réservations se font de septembre à juin (comme une année scolaire). Les demandes estivales (juillet et août) sont traitées au fur et à mesure.

- Organismes reconnus²- activités régulières. Formulaire envoyé **en mai** par le Service des loisirs. Les demandes doivent être faites avant le 15 juin.
- Organismes reconnus¹- événements. Formulaire en ligne www.st-hyacinthe.ca/location Les demandes sont traitées au fur et à mesure.
- Autres organisations. Formulaire en ligne www.st-hyacinthe.ca/location Les demandes pourront être traitées dès le **mois de juillet**.

² Organismes reconnus par la [Politique de reconnaissance et de soutien aux organismes de la Ville de Saint-Hyacinthe](#).



ACCÈS À INTERNET

WIFI Saint-Hyacinthe ou Zap Montérégie. Accès gratuit et sans mot de passe.

INFORMATIONS SUPPLÉMENTAIRES

L'affichage directement sur les murs est interdit dans nos salles. Veuillez apporter des supports visuels.

Services offerts lors de la réservation de salle (selon disponibilités)

- Prêt de chaises, tables 72 pouces ou rondes 60 pouces
- Vestiaires mobiles avec cintres
- Projecteur avec console murale avec branchement HDMI
- Prêt d'un lutrin
- Prêt d'un microphone standard avec pied (\$) *Gratuit pour les organismes reconnus*³
- Prêt de nappes noires rectangulaires ou rondes de style traiteur (\$).

Table d'accueil : L'installation d'une table d'accueil des participants est autorisée dans le corridor, à l'entrée de la salle réservée afin de ne pas bloquer la circulation.

Table à café, collations et boissons : Installation dans la salle réservée seulement. Cependant, les gens peuvent consommer leur boisson ou leur collation dans le corridor toujours sans bloquer la circulation.

Service de repas : Installation des tables dans la salle réservée seulement. Les repas doivent être consommés dans la salle.

Vous pouvez sélectionner le traiteur de votre choix. Le traiteur doit livrer le repas (froid idéalement) directement dans la salle et doit récupérer son matériel rapidement suite à la fin de l'activité.

Aucun repas chaud ne peut être consommé dans les salles de réunion. Une aire de repas est disponible au Centre culturel Humania Assurance et au Centre aquatique Desjardins. →



Centre culturel Humania Assurance :

Aucune nourriture ne pourra être entreposée dans la cuisinette destinée aux employés et organismes résidents seulement.

Centre aquatique Desjardins : *Aucune nourriture ne pourra être entreposée en dehors des heures de la réservation dans la cuisinette.*

³ Organismes reconnus par la [Politique de reconnaissance et de soutien aux organismes de la Ville de Saint-Hyacinthe.](#)



CENTRE MULTISPORTS C.-A.-GAUVIN

16 400, boul. Laflamme, Saint-Hyacinthe J4B 6K5

Horaire du bâtiment : lundi au dimanche 7 h à 23 h
Les réservations doivent se terminer 1 h avant la fermeture.



SALLE DE RÉUNION

SALLE PAUL-LEMIEUX

Dimension :	33.6 m ² (7 m x 4.8 m)
Réunion :	10 personnes

→ *Tableau blanc magnétique (marqueurs à sec)*





STADE L.-P.-GAUCHER

900 rue Turcot, Saint-Hyacinthe J2S 4M8

Horaires bâtiment : lundi au jeudi 7 h à 12 h / 13 h à minuit

- Vendredi 7 h à 12 h / 13 h à 2 h du matin (au besoin)
- Samedi 6 h à 2 h du matin (au besoin)
- Dimanche 6 h à minuit

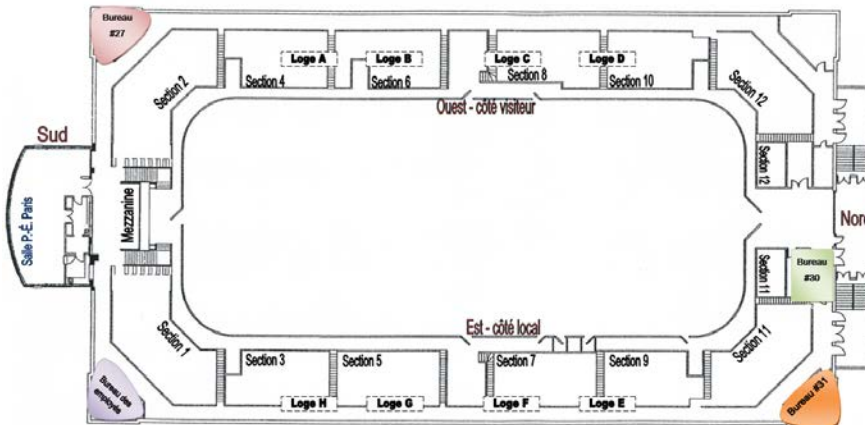
Les réservations doivent se terminer 1 h avant la fermeture.

SALLE DE RÉUNION

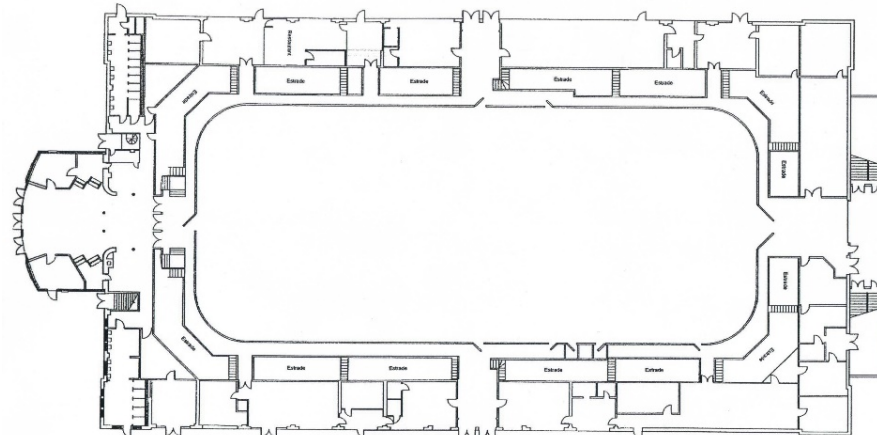
SALLE PAUL ÉMILE PARIS

Dimension :	67.16 m ² (14.6 m x 4.6 m)
Réunion :	20 personnes
Théâtre : (chaises en rangées)	30 personnes

→ *Tableau blanc magnétique (marqueurs à sec)*



Mezzanine



Rez-de-chaussée



**TRAVAUX EN
COURS
2022-2023**



CENTRE AQUATIQUE DESJARDINS

850 rue Turcot, Saint-Hyacinthe J2S 1M2

Horaire du bâtiment : Lundi au dimanche de 7 h à 22 h
Les réservations doivent se terminer 1 h avant la fermeture.

Horaire de l'accueil : Lundi au dimanche de 8 h à 20 h 30



SALLES DE LOCATIONS

SALLE DE CONFÉRENCE 236

Dimension :	
Réunion :	10 personnes
<ul style="list-style-type: none"> → Projecteur → Tableau blanc magnétique (marqueurs à sec) → Disponible seulement la semaine après 18 h et la fin de semaine. <u>Repas chauds interdits.</u> 	



SALLE DE CONFÉRENCE 220

Dimension :	
Réunion :	12 personnes
<ul style="list-style-type: none"> → Projecteur → Tableau blanc magnétique (marqueurs à sec) → Disponible seulement la semaine après 18 h et la fin de semaine. <u>Repas chauds interdits.</u> 	



SALLE POLYVALENTE BOIS-JOLI

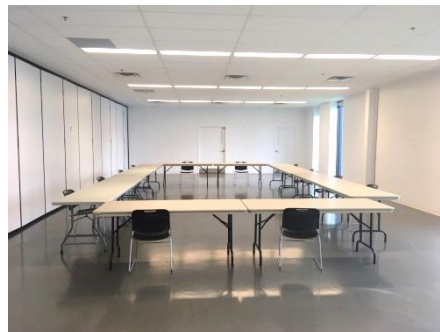
Dimension :	136 m ² (8 m x 17 m)
Réunion (16 tables) :	48 pers. (2-3 pers./table)
Théâtre : (10 chaises x 8 rangées)	80 pers. (+ présentateurs)
École : (3 tables x 7 rangées)	63 pers. (+ présentateurs)
Table ronde 5 pieds (7 tables / 8 pers. par table) :	56 pers. (+ présentateurs)
<ul style="list-style-type: none"> → Système de son et éclairage relié à une console murale → Écran et projecteur relié à un panneau tactile mural → Branchement pour micro 	





SALLE POLYVALENTE SACRÉ-CŒUR

Dimension :	136 m ² (8 m x 17 m)
Réunion (16 tables) :	48 pers. (2-3 pers./table)
Théâtre : (10 chaises x 8 rangées)	80 pers. (+ présentateurs)
École : (6 tables x 3 rangées)	54 pers. (+ présentateurs) <i>*mur de projection sur le mur blanc, face à l'extérieur</i>
Table ronde 5 pieds (7 tables / 8 pers. par table) :	56 pers. (+ présentateurs)

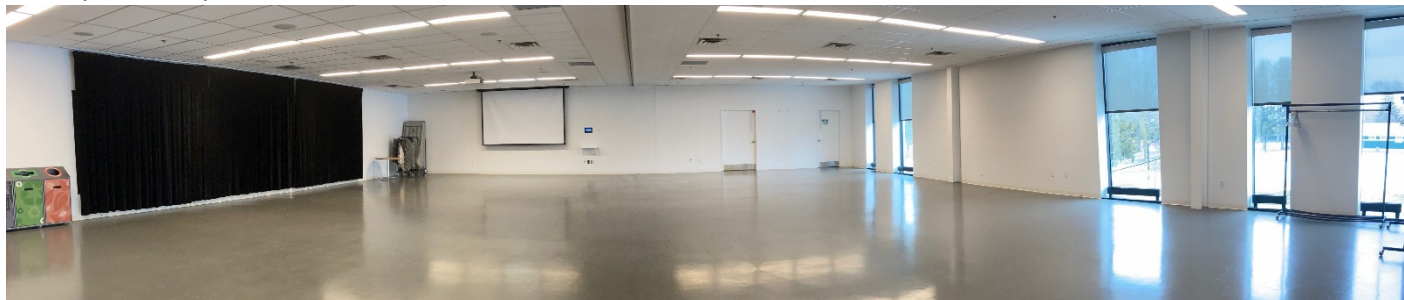


SALLE POLYVALENTE BOIS-JOLI -SACRÉ-CŒUR

Dimension :	272 m ² (16 m x 17 m)
Réunion (24 tables) :	72 pers. (2-3 pers./table)
Théâtre : (20 chaises x 8 rangées)	160 pers. (+ présentateurs)
École : (6 tables x 7 rangées)	126 pers. (+ présentateurs)
Table ronde 5 pieds (14 tables / 8 pers. par table) :	112 pers. (+ présentateurs)



Photo panoramique de la salle Bois-Joli-Sacré-Cœur



**Certains frais de montage/démontage/ménage pourraient s'appliquer selon les événements ou activités.*



CENTRE CULTUREL HUMANIA ASSURANCE

1675 rue Saint-Pierre O, Saint-Hyacinthe
J2T 1P4

Horaire du bâtiment : lundi au dimanche 7 h à 23 h

Les réservations doivent se terminer 1 h avant la fermeture.



REZ-DE-CHAUSSÉE

105 SALLE DE CONFÉRENCE SŒUR-GODDU

Dimension : 26.8 m² (5,5 m x 4,8m)

Réunion : 12 personnes

- Projecteur
- Tableau blanc magnétique (marqueurs à sec)
- **Repas chauds interdits**



114 MULTI A / SALLE ABBÉ-GADBOIS

Dimension : 124 m² (12 m x 10.3 m)

Réunion (16 tables) 48 pers. (2 ou 3 pers./table)

Théâtre : 70 pers. (+ présentateurs)
(14 chaises x 5 rangées)

École : 48 pers. (+ présentateurs)
(4 tables x 4 rangées)

- Système de son et éclairage relié à une console murale
- Écran et projecteur relié à un panneau tactile mural avec branchement HDMI, USB-C
- Branchement pour micro
- Paroi rétractable



115 MULTI B / SALLE ABBÉ-GADBOIS

Dimension : 117 m² (12 m x 9.7 m)

Réunion (16 tables) 48 pers. (2 ou 3 pers./table)

Théâtre : 70 pers. (+ présentateurs)
(14 chaises x 5 rangées)

École : 48 pers. (+ présentateurs)
(4 tables x 4 rangées)

- Système de son et éclairage
- Miroir





114 et 115 MULTI A et B / SALLE ABBÉ-GADBOIS

Dimension :	241 m ² (12 m x 20 m)
Réunion (25 tables)	75 pers.
Théâtre : (14 chaises x 9 rangées)	126 pers. (+ présentateurs) 100 pers. (avec scène 18 pieds profond.)
École : (4 tables x 8 rangées)	96 pers. (+ présentateurs)

→ Système de son et éclairage relié à une console murale

→ Écran et projecteur relié à un panneau tactile mural

→ Miroir



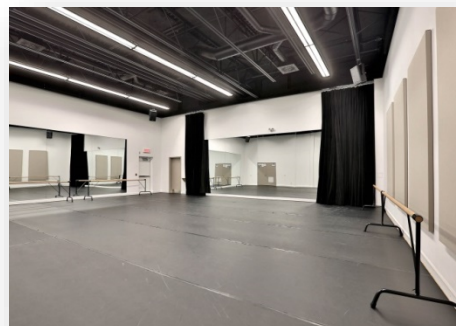
119 SALLE DE DANSE SŒUR-PINSONNEAULT

Dimension :	124 m ² (10 m x 12 m)
Réunion (16 tables)	48 pers. (2 ou 3 pers./table)
Théâtre : (14 chaises x 5 rangées)	70 pers. (+ présentateurs)
École : (4 tables x 4 rangées)	48 pers. (+ présentateurs)

→ Panneau acoustique et plancher spécialisé pour la danse classique et jazz

→ Miroir et tableau blanc magnétique (marqueurs à sec)

→ Système son relié à une console murale



122 SALLE DE DANSE SŒUR-GUYON

Dimension :	124 m ² (10 m x 12 m)
Réunion (16 tables)	48 pers. (2 ou 3 pers./table)
Théâtre : (14 chaises x 5 rangées)	70 pers. (+ présentateurs)
École : (4 tables x 4 rangées)	48 pers. (+ présentateurs)

→ Panneau acoustique et plancher de bois franc non verni spécialisé pour la danse à claquette et la danse folklorique

→ Miroir et tableau blanc magnétique (marqueurs à sec)

→ Système de son relié à une console murale



Nourriture et boisson interdites. Aucun soulier ni botte mouillée dans cette salle

*Certains frais de montage/démontage/ménage pourraient s'appliquer selon les événements ou activités.



DEUXIÈME ÉTAGE

202 ARTS DE LA SCÈNE SALLE ABBÉ-GUILLET

Dimension :	66 m ² (6 m x 11 m)
Réunion (16 tables)	18 pers.
Théâtre : (6 chaises x 5 rangées)	30 pers. (+ présentateurs)
École : (2 tables x 3 rangées)	18 pers. (+ présentateurs)

→ *Insonorisée pour chant*
→ *Tableau blanc magnétique (marqueurs à sec)*



210 ARTS DE LA SCÈNE SALLE HARRY-BERNARD

Dimension :	96 m ² (8.7 m x 11 m)
Réunion (16 tables)	36 pers. (+ présentateurs)
Théâtre : (11 chaises x 5 rangées)	55 pers. (+ présentateurs)
École : (4 tables x 3 rangées)	36 pers. (+ présentateurs)

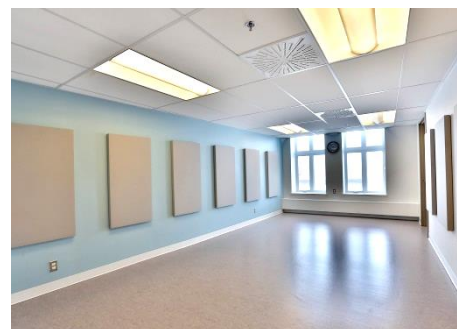
→ *Insonorisée pour chant*
→ *Tableau blanc magnétique (marqueurs à sec)*



204 STUDIO PAUL-DUFAULT

Dimension :	24 m ² (6.6 m x 3.6 m)
Théâtre : (chaises en rangées)	15 personnes

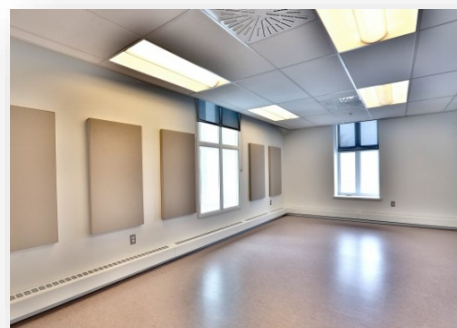
→ *Insonorisée pour chant*
→ *Tableau blanc magnétique (marqueurs à sec)*



205 STUDIO FAMILLE-NADEAU

Dimension :	20 m ² (6 m x 3.4 m)
Théâtre : (chaises en rangées)	15 personnes

→ *Insonorisée pour chant*
→ *Tableau blanc magnétique (marqueurs à sec)*



*Certains frais de montage/démontage/ménage pourraient s'appliquer selon les événements ou activités.



TROISIÈME ÉTAGE

304 ARTS VISUELS SŒUR-DESFOSSÉS

Dimension :	60 m ² (10 m x 6 m)
Table commune et chaises :	30 personnes
→ <i>Évier et comptoir</i>	
→ <i>Grande table commune</i>	
→ <i>Tableau blanc magnétique (marqueurs à sec)</i>	



306 ARTS VISUELS ANNE-MARIE-M.-DESROSIERS

Dimension :	36 m ² (6 m x 6 m)
Réunion :	12 personnes



308 SCIENCES COMMUNICATION M.-GUILBAULT

Dimension :	95 m ² (8.8 m x 11.4 m)
Réunion (16 tables)	30 pers. (+ présentateurs)
Théâtre : (5 chaises x 6 rangées)	30 pers. (+ présentateurs)
École : (2 tables x 4 rangées)	24 pers. (+ présentateurs)
→ <i>Tableau blanc magnétique (marqueurs à sec)</i>	

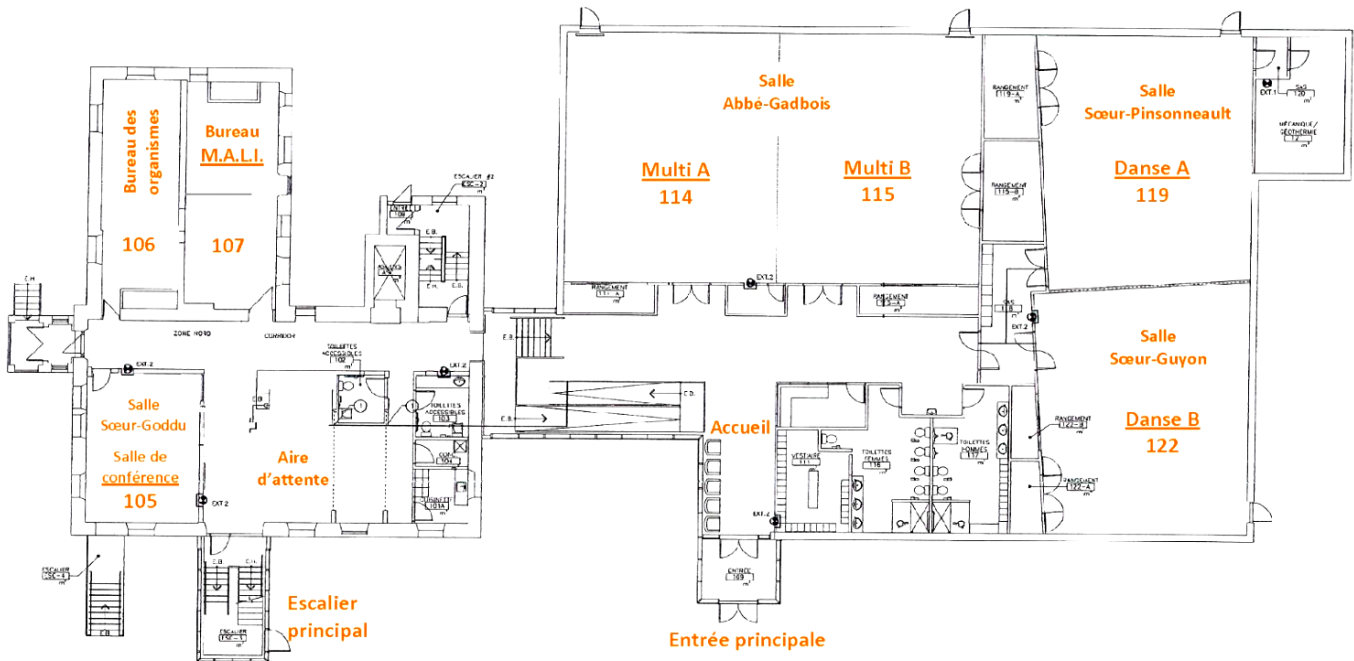


ACCÈS AUX DEUX ÉTAGES PAR UN MAGNIFIQUE ESCALIER VITRÉ OU PAR L'ASCENSEUR





REZ-DE-CHAUSSÉE



DEUXIÈME ÉTAGE

TROISIÈME ÉT

